



Zie ze vliegen

NATUURLIJK TUINIEREN

Tekst: ERIK HOOIJBERG

Beeld: Internet en privécollectie Erik Hooijberg,
Carla Kristel en Marly van den Boom

Op en rond Ons Buiten fladderen vleermuizen. In dit jaar van de meervleermuis zijn er twee grote vleermuiskasten geplaatst die ruimte bieden aan hele families en verschillende soorten. Hoe gaat dit in zijn werk en hebben we al bewoning?

Vleermuizen zijn zoogdieren

Vleermuizen zijn voor zover we weten de enige zoogdieren die in de loop van de evolutie vleugels hebben ontwikkeld en behouden. Het is een diersoort waarvan recent in zeer oude aardlagen in de Verenigde Staten van Amerika door onderzoekers van Naturalis (Leiden) goed bewaarde fossielen zijn gevonden. Dateringen wijzen erop dat de fossielen 50-52 miljoen jaar oud moeten zijn. Evolutionair gezien dus een succesvolle diersoort.

De Europese vleermuizen zijn in het algemeen gespecialiseerd in

het vangen van kleine en/of grote insecten zoals muggen, kevers en motten. Echolocatie wordt niet alleen gebruikt om de weg te vinden in het (bijna)donker, maar ook voor de detectie van prooien. Die prooien worden uit de lucht geplukt met behulp van de vleugels. Ook kunnen ze de prooien afvangen van bladeren van bomen en struiken, of door een soort sleepnet van ruig behaarde poten van het wateroppervlak. Verschillende soorten zijn sterk gespecialiseerd in de manier waarop ze hun prooi weten te vangen.

Evolutionaire aanpassing van nachtvlinders

Prooi is prooi zou je denken, maar bepaalde soorten nachtvlinders hebben evolutionaire aanpassingen verworven om aan de vraatzucht van vleermuizen te ontsnappen. Er zijn motten die de echopulsen

van vleermuizen kunnen horen en zich bij dreigend gevaar eenvoudig laten vallen. Nog fraaiër is het dat sommige motten niet alleen een aanval horen aankomen, maar er actief tegenin gaan. Die motten produceren ultrasoon tegengeld waardoor de echolocatie van de vleermuis niet meer nauwkeurig is en de pakkans aanzienlijk wordt verminderd. Een derde aanpassing is gevonden in de bekleding van de vleugels van nachtvlinders. Sommige motten hebben een speciale poederachtige coating op de vleugels die ze nagenoeg onzichtbaar maakt voor de echopulsen; niet gehoord is dan dus geen prooi.

Vleermuizenonderzoek op Ons Buiten

In recente jaren hebben stagestudenten Ecologie van de gemeente Amsterdam inventarisaties gedaan naar het



Een meervleermuis geland op een tak (bron: www.waarneming.be).

VERSCHILLENDE SOORTEN ZIJN STERK GESPECIALISEERD IN DE MANIER WAAROP ZE HUN PROOI WETEN TE VANGEN

voorkomen van vleermuizen op Ons Buiten. Studenten Devlin Funderburk en Minka Kocks hebben in 2017 een beperkt eerste onderzoek gedaan en studente Amber Maijer heeft dat in 2018 uitgebreid herhaald door middel van 48 uursmetingen met drie stationair geplaatste batloggers [detectoren/records die zijn uitgerust met een ultrasone microfoon, red] op tuinen 33, 356 en 396. Student Jerry Verhagen heeft in 2022 tweemaal een vooraf vastgestelde route over Ons Buiten en nog elf andere volkstuintuinen in Amsterdam gelopen met Batlogger M, waarna Batexplorer software is gebruikt voor de analyse van de opnames.



Een gestrande dwergvleermuis van voren en van achteren gefotografeerd op een camping in Drenthe. Nauwelijks groter dan een dennennaald (Foto: Marly van den Boom).

Volgens het protocol van dat vleermuisonderzoek moet er onderzoek gedaan worden in de kraamperiode tussen 15 mei en 15 juli en nog een keer in de

zomerperiode tussen 16 juli en 15 september. Tussen elk onderzoek moeten minimaal zes weken zitten. Verder mag er niet te veel wind staan, het moet niet te koud zijn en het mag al helemaal niet regenen om goede waarnemingen te doen. Best een klus dus.

Zes soorten vleermuizen op Ons Buiten

Studenten Devlin en Minka detecteerden in 2017 de gewone dwergvleermuis, de ruige dwergvleermuis en de rosse vleermuis. Amber vond in 2018 met haar 48 uursmetingen deze drie soorten, en ook nog de laatvlieger, de watervleermuis en de meervleermuis. Herhaaldelijke, verspreide waarnemingen van mijzelf met de Echo Meter Touch 2 Pro bevestigen de aanwezigheid van al deze soorten. Onderzoek van Jerry laat zien dat de Westsingel wel een heel fijne plek is voor de laatvlieger, de gewone en de ruige dwergvleermuizen. Maar ook het grote veld is een veelbevlogen plek voor de rosse vleermuis en de dwergvleermuizen. Al dit onderzoek laat zien dat er in de loop der jaren tot wel zes verschillende soorten vleermuizen te vinden zijn op Ons

Buiten. Overigens niet uitsluitend aan de Westsingel en het grote veld, maar ook in de hoofd- en zijlanen. Ga maar eens kijken vanaf een half uur na zonsondergang.

Subsidie voor grote vleermuiskasten op Ons Buiten

Holtes in bomen bieden schuilgelegenheid aan bepaalde soorten vleermuizen. Aan enkele bomen op het tuinpark hangen ook vleermuiskasten die geschikt zijn voor de dwergsoorten. Die zijn verkregen door eigen aankoop en als cadeau van de AVVN voor het het honderdjarige bestaan bestaan. Die holten en kasten bieden wel bescherming voor individuele vleermuizen, maar nog geen kraamgelegenheid. In het eindverslag van Jerry zijn suggesties gedaan voor de plaatsing van grote vleermuiskasten op een paal die ook geschikt zijn voor kolonies en kramende vrouwtjes en hun jongen. Dat soort kasten zijn best prijzig, waarvoor externe financiering nodig was.



en tuinders en andere belangstellenden kunnen de kasten makkelijk vinden. Om te voorkomen dat de zware kasten omvallen, was het noodzakelijk een stevige fundering aan te leggen.

DE EERSTE VLEERMUIZEN ZIJN AL IN DE KASTEN WAARGENOMEN

En daartoe kwamen mannelijke en vrouwelijk leden van de werkploeg in actie. Na het maken van de fundering is de kast bij het grote

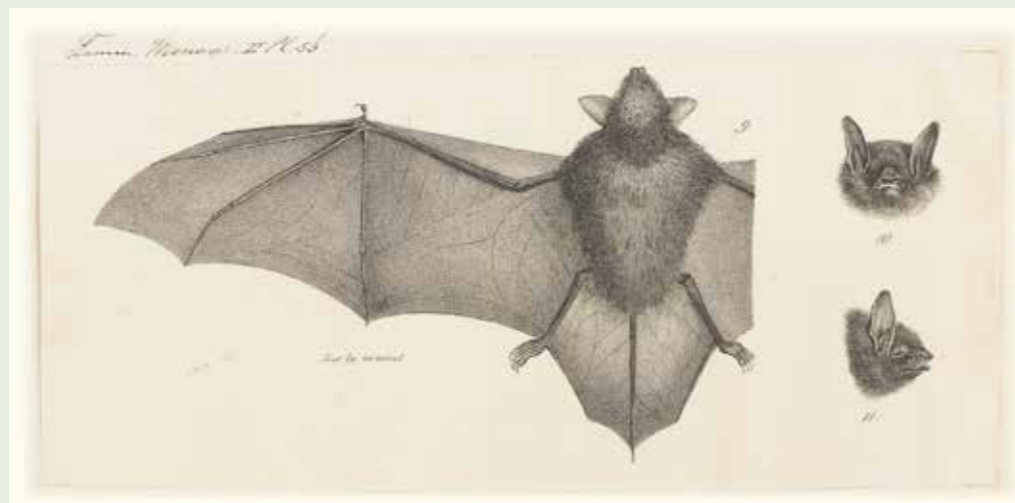
veld geplaatst met behulp van de hoogwerker die normaal gesproken voor snoeiwerkzaamheden wordt gebruikt. De kast aan de Westsingel is handmatig op zijn plaats gezet. Vanaf de Riekerweg/Oeverlanden aan de overkant is die kast ook goed te zien. De foto's van de werkzaamheden van de werkploeg spreken boekdelen. Hulde aan allen die dit mogelijk hebben gemaakt. De eerste vleermuizen zijn al in de kasten waargenomen. Het monitoren gaat jarenlang door en rapportage daarover volgt later. Laten we hopen dat zich kolonies vestigen in een of beide kasten.

Hebt u vragen? U kunt een mail sturen naar Erik Hooijberg: groen@ons-buiten.nl.

Subsidie voor de vleermuiskasten is verkregen van het Fonds Betrekken bij Groen van de provincie Noord-Holland

Bronnen: stageverslagen van Amber Maijer en Jerry Verhagen, Veldgids Vleermuizen van Europa (KNNV uitgeverij, 2017), websites www.zoogdiervereniging.nl en https://maps.amsterdam.nl/vleermuizen

Links: logo voor het jaar van de meervleermuis (Bron: www.zoogdiervereniging.nl) Hieronder: illustratie van meervleermuis (Bron: Speciale collectie van de UvA, via Wikimedia Commons via https://avn.nl https://avn.nl/)



Subsidie verkregen van het fonds Betrekken bij Groen van de provincie Noord-Holland heeft het mogelijk gemaakt om maar liefst twee grote vleermuiskasten op een paal aan te schaffen voor plaatsing op tuinpark Ons Buiten.

Plaatsing van vleermuiskasten

Het grote veld en de Westsingel lijken ideale plekken voor de vleermuiskasten; er zijn vleermuizen, er is toezicht,



Danillo, Ron en Carla bijten het spits af met de fundering voor vleermuiskast bij het grote veld.



De metalen schacht krijgt grond-ankers aangelast in de werkplaats.



Er is ruimte nodig voor de aanvliegroute, dus er moeten een paar takken wijken.



Voor de fundering is een groot gat nodig, hier aan de Westsingel.



Staat je recht, bijna recht of toch nog scheef?



En nu die paal erin. Valt niet mee zo'n zware kast.



Scheef, ik zei het toch. Welnee, de camera hangt scheef.



Zo recht als een huis. Een huis voor de vleermuis.